

Инструкция по применению комплекта перенастройки газовых колонок WRG15/WRB15 с природного газа на сжиженный газ



Внимание: - Убедитесь, что колонка отключена и газовый кран на подающей трубе закрыт.

Переналадка с природного газа на сжиженный газ

1. Отключить оба штекера от электронного блока розжига (штекер электрода запальника и штекер кабельного жгута). (рис. 1)
2. Отсоединить запальник от основной горелки.
3. Выкрутить два боковых винта и отсоединить горелку от газовой арматуры (рис.2).
4. Заменить запальную форсунку и уплотнительную шайбу (Рис. 3).

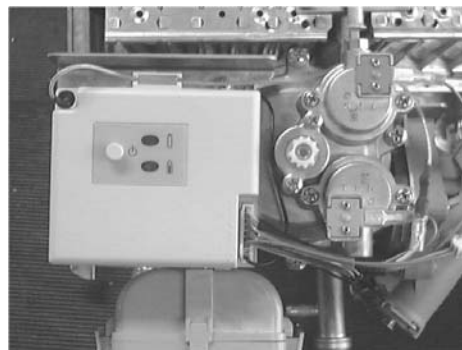


Рисунок 1

При перенастройке 18I модели сразу перейти к пункту 13.

5. Отключить оставшиеся штекеры (Клапан, запальник, микропереключатель и контроль тяги) (рис. 4).
6. Снять держатель электронного блока розжига и коробку для батареек (рис.5).
7. Выкрутить винты газовой арматуры (рис. 6).
8. Повернуть против часовой стрелки снять крышку клапана (рис.7).
9. Заменить диск клапана и, если необходимо, уплотнительное кольцо (рис.8).
10. Установить диск клапана с пружиной и повернуть по часовой стрелке крышку клапана .
11. Закрепить держатель винтами (рис. 5).
12. Подсоединить все клеммы
13. Выкрутить винты и снять две половины основной горелки (рис. 9).
14. Заменить форсунки (Рис. 11) и произвести сборку согласно описанию. **Внимание, существует два типа форсунок, которые нельзя перепутать (Таб.1).** Затем вновь смонтировать обе части основной горелки и, если необходимо, заменить прокладки между соединительным патрубком и планкой (Рис. 3, поз. D).
15. Прикрутить основную горелку боковыми винтами. Примечание: если необходимо, заменить прокладку (Рис.3, поз. С).
16. Прикрепить запальную горелку и подсоединить штекер к блоку управления.
17. Закрепить табличку «Переоборудован на жидкий газ».

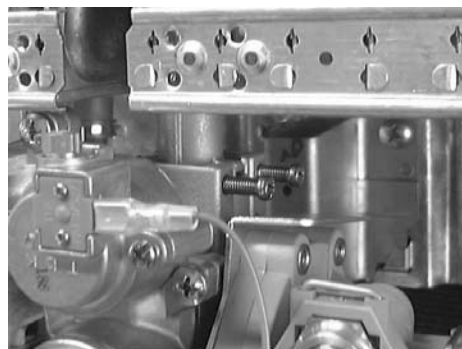


Рисунок 2



Рисунок 3

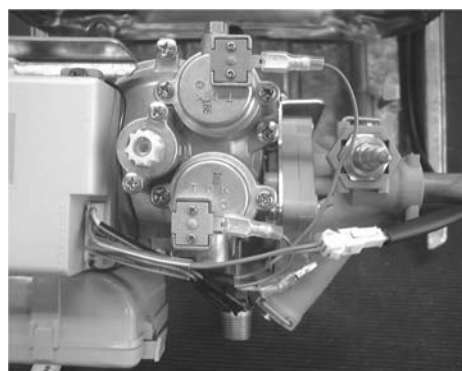


Рисунок 4

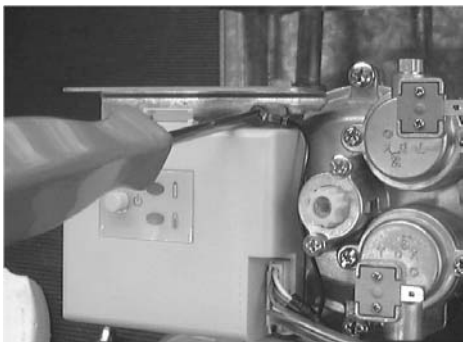


Рисунок 5

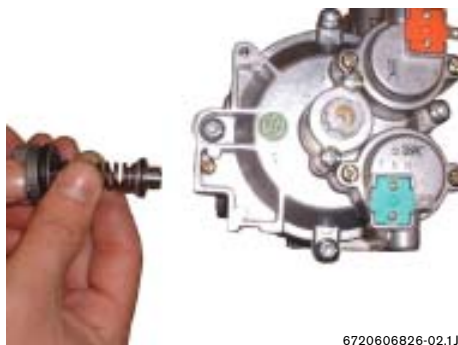


6720606826-01.1JS

Рисунок 6



Рисунок 7



6720606826-02.1JS

Рисунок 8

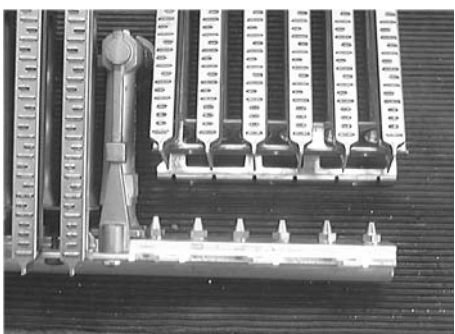


Рисунок 9

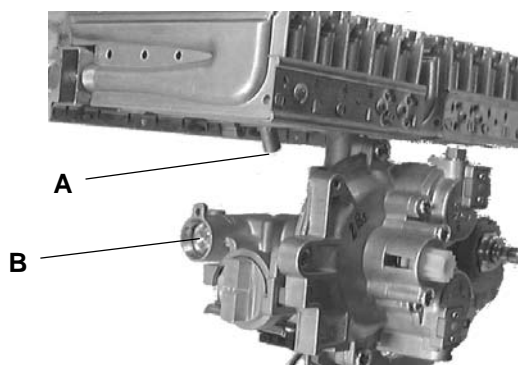
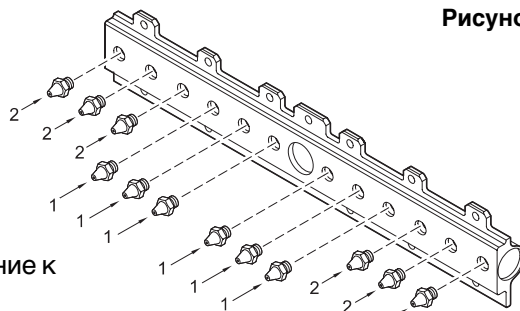


Рисунок 10



6720606500-01.1JS

Рисунок 11

Проверка на герметичность

1. Открыть газовый кран
2. Включить колонку
3. Проверить на герметичность колонку и подключение к трубе

Установка давления на горелке

Установка максимального давления

1. Выкрутить винт измерительного патрубка для подключения манометра для проверки давления на горелке (рис. 10).
2. Удалить пломбу с винта В.
3. Включить колонку и повернуть левую регулировочную ручку в крайнюю левую позицию.
4. Установить давление винтом В (рис. 10) по таблице. Если давление на горелке меньше см. п.5.
5. Необходимое давление подключения газа: Сжиженный газ 30 мбар.
6. Опечатать винт В.

Аппарат	Маркировка	
	1	2
WR 15	70	75

Таб.1

Аппарат	Давление на горелке
WR15	24

Таб.2

Інструкція по використанню комплекту для переобладнання газових колонок WR 15B/WR 15 G з природного газу на зріджений газ



Увага: - Впевніться, що колонка та сервісний газовий кран на подаючій трубі виключені

Переналагодження з природного газу на зріджений

1. Від'єднати обидва штекера від головного пальника. (Рис. 1)
2. Від'єднати пальник запальника від головного пальника.
3. Викрутити два бокових гвинта і від'єднати пальник від газової арматури (Рис. 2).
4. Замінити запальну форсунку та ущільнюючу шайбу (Рис. 3).

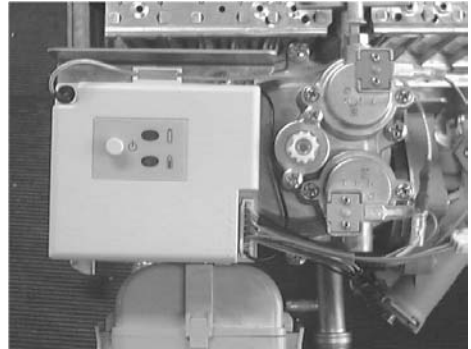


Рисунок 1

При переналагодженні моделі продуктивністю 18 л/16 л одразу перейти до пункту 13.

5. Відключити штекери, що залишились (клапан, пальник запальника, мікроперемикач та датчик тяги) (Рис. 4).
6. Зняти тримач блока керування (Рис. 5).
7. Викрутити гвинти газової арматури (Рис. 6).
8. Повернути проти годинникової стрілки та зняти кришку клапана.
9. Замінити диск клапана і, при необхідності, ущільнюючу прокладку.
10. Встановити диск клапана з пружиною та повернути за годинниковою стрілкою кришку клапана.
11. Закріпити тримач гвинтами (Рис. 5).
12. Під'єднати всі штекери.
13. Викрутити гвинти і зняти дві половини головного пальника (Рис. 9).
14. Замінити форсунки (Рис. 11) і зібрати згідно інструкції. Увага, існує два типи форсунок, котрі неможна переплутати (Таб. 1). Потім знову зібрати обидві частини головного пальника і, в разі необхідності, замінити ущільнюючі прокладки між з'єднувальним патрубком і планкою (Рис. 3, поз. D).
15. Прикрутити головний пальник боковими гвинтами. Примітка: при необхідності замінити ущільнюючу прокладку (Рис. 3, поз. С).
16. Прикріпити пальник запальника і під'єднати штекер до блока керування.
17. Прикріпити табличку «Переобладнано на зріджений газ».



Рисунок 2



Рисунок 3

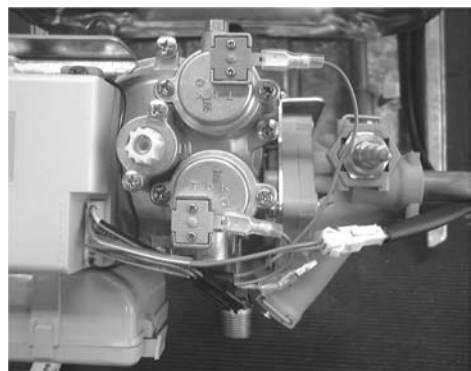


Рисунок 4

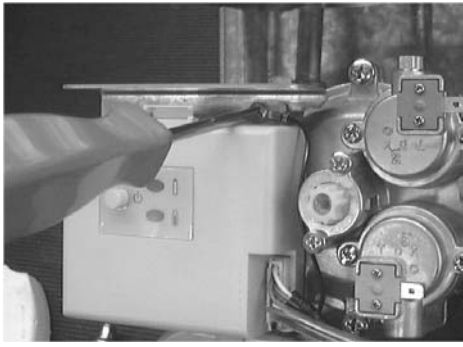
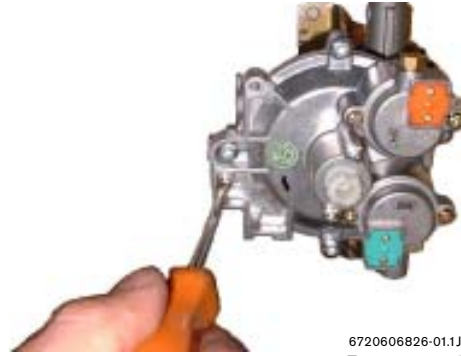


Рисунок 5



6720606826-01.1JS
Рисунок 6

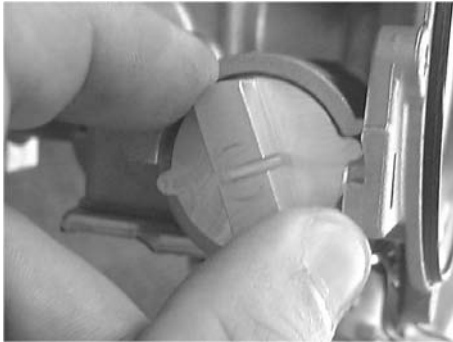
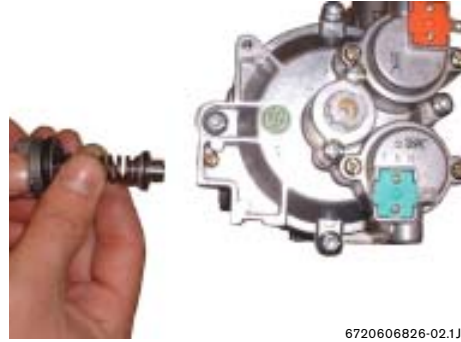


Рисунок 7



6720606826-02.1JS
Рисунок 8

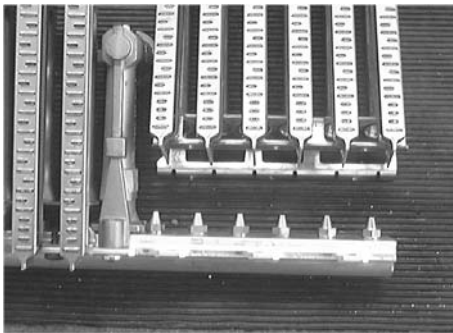


Рисунок 9

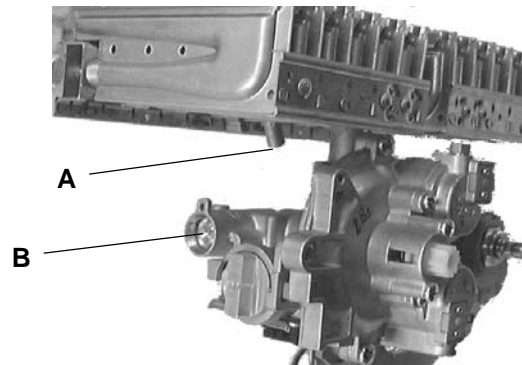
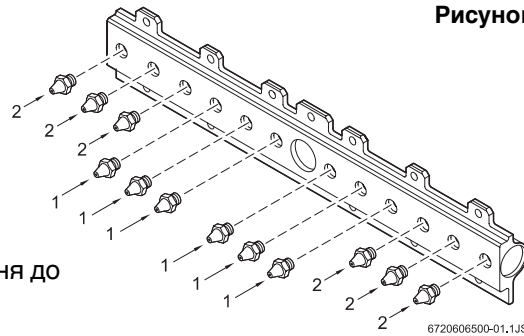


Рисунок 10



6720606500-01.1JS
Рисунок 11

Перевірка на герметичність

1. Відкрити газовий кран
2. Увімкнути колонку
3. Перевірити на герметичність колонку і підключення до труби

Настройка тиску газу на пальнику

Установка максимального тиску

1. Викрутити гвинт вимірювального патрубку для підключення манометра для перевірки тиску на пальнику (рис. 10).
2. Видалити пломбу з гвинта В.
3. Увімкнути колонку і повернути ліву регулюючу ручку в крайню ліву позицію.
4. Встановити тиск гвинтом В (рис. 10) згідно таблиці. Якщо тиск на пальнику менше - див. п.5.
5. Необхідний тиск підключення газу: зріджений газ 30 мбар.
6. Опломбувати гвинт В.

Апарат	Маркування	
	1	2
WR 15	70	75

Таб.1

Апарат	Тиск на пальнику
WR15	24

Таб.2